

[ *El especialista* ]

# Ni una pieza de menos

**Cada una de ellas tiene una función que cumplir en la boca. Si falta algún eslabón de la cadena, esta deja de funcionar como debiera.**



**Eduardo Bena de Rette Armeri**

ODONTÓLOGO.  
JUNTA DEL COLEGIO DE ODONTÓLOGOS  
Y ESTOMATÓLOGOS DE LUGO

**M**uchas veces nos formulan la pregunta de si es realmente necesario reponer las piezas dentarias que nos faltan en la boca. La respuesta es un SÍ, en mayúsculas. ¿Por qué, si no se ven? Pues ahora es cuando empezamos a explicar que cada pieza una tiene una función diferente que cumplir en nuestra boca.

Empecemos por decir que los dientes anteriores llamados incisivos (centrales y laterales) tienen la importante misión, por su borde afilado, de cortar la comida.

Los siguientes son los caninos, que desgarran los alimentos. Y por último están los premolares y molares, que trituran la comida y la preparan para que podamos digerirla correctamente.

No es difícil imaginar qué pasa si en esta cadena falta un eslabón: la función se ve mermada y con ello comienzan los fallos en la digestión, en la fonación y en la estética si la pieza que nos falta o está dañada, o pertenece al sector anterior y es fácilmente perceptible por la gente de nuestro entorno. Nuestra apariencia, hoy en día algo crucial, se ve afectada.

Es importante saber y entender que todas las piezas de nuestra boca trabajan como un todo y en armonía, apoyándose unas en otras: las vecinas y las antagonistas, es decir, las del maxilar contrario.

Cuando nos faltan piezas (aunque sea una), la pieza antagonista correspondiente empieza a crecer hasta, en casos muy graves, tocar la encía del maxilar contrario. Las piezas del mismo maxilar se empiezan a separar entre sí, ya que no cuentan con el apoyo de la pieza ausente. Se rompe la armonía oclusal.

**PONLO EN IMÁGENES.** Una vez que entendemos la importancia de cada pieza en la boca, cabe preguntarse, si nos faltan piezas, ¿qué tipo de prótesis existen en la actualidad?

Las prótesis se pueden clasificar en fijas (el paciente no puede quitarlas de la boca) y removibles (es necesario quitarlas para realizar una correcta higiene después de cada comida).

Entre las primeras están:  
-Prótesis sobre implantes. El implante dental es una raíz artificial que nos servirá para colocar nuestra corona, que podrá atornillarse al implante o cementarse.

-Puente Fijo. En este caso, deberemos tallar las piezas vecinas para reponer las ausentes. Existen diversos materiales para hacerlo, siendo los más comunes el puente metal-cerámica, el puente de circonio y cerámica.

Entre las prótesis removibles encontramos las siguientes opciones:

-Esquelética. Es una prótesis que consta de una estructura base metálica con dientes y muelas en material acrílico.

-Prótesis parcial o total de acrílico. Esta está realizada en su totalidad con material acrílico, si es parcial, llevará unos retenedores (ganchos) metálicos para sujetarse a los dientes vecinos. Están prácticamente en desuso y ya no se recomiendan en la actualidad.

También existen las prótesis

## Datos para tener en cuenta

### Con todos los dientes y muelas

► «Somos lo que comemos», reza un dicho popular. Nuestra salud depende en buena forma de lo que ingerimos y, una vez que hemos comprendido la importancia, la función y el valor que tiene cada pieza dental dentro de la cavidad bucal para una buena masticación, fonación y estética, ya no tenemos excusas para no reponer las piezas que nos faltan.

### Longevos y en plenitud de facultades

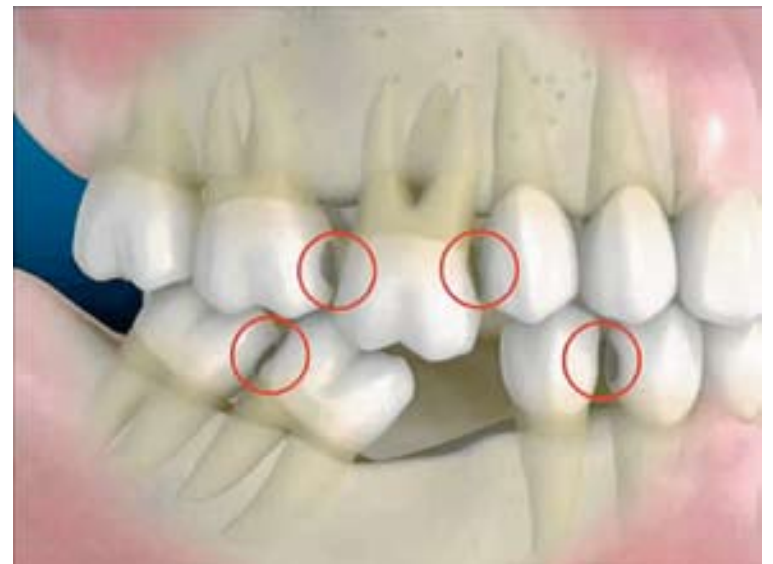
► Nuestra esperanza de vida es mayor que hace unas décadas y esta debe ir pareja a una buena calidad de vida. Por eso, qué mejor que tratar de ser feliz, luciendo una bonita sonrisa y comiendo con la tranquilidad de poder masticar y digerir bien los alimentos, incluso los más duros.

### Una solución para cada problema

► Existen muchas formas de reponer las piezas faltantes, desde los tratamientos más sencillos y económicos hasta los más sofisticados, con la colocación de implantes mediante cirugía guiada por ordenador.

### En confianza

► Debe ser nuestro odontólogo de confianza quien nos indique cuál es el mejor tratamiento para cada caso en concreto. Esa es la mejor garantía de éxito.



completas sobre implantes (sobredentaduras). Existen varios tipos, aunque generalmente son prótesis completas, superior o inferior, que van sujetas a dos o cuatro implantes. Pueden tener una barra entre los implantes y la prótesis sujetarse allí.

tantes.

Huelga decir que siempre será nuestro odontólogo de confianza quien nos recomiende la mejor prótesis para nuestro caso.

**INFORMACIÓN REMITIDA POR EL** Colegio Oficial de Odontólogos y Estomatólogos de Lugo



**CONSEJO.** Esta es una guía muy básica sobre prótesis y el porqué debemos reponer las piezas fal-